

VESTEL
MOBILITY



ELECTRIC VEHICLE CHARGER
EVC12 VESPER SERIES

Kullanıcı Kılavuzu



İÇİNDEKİLER

1 - GÜVENLİK BİLGİLERİ	2
1.1 - GÜVENLİK UYARILARI	2
1.2 - ŞARJ İSTASYONUNDA YANGINLA MÜCADELE TALİMATLARI	3
1.3 - TOPRAK BAĞLANTISI UYARILARI	4
1.4 - GÜÇ KABLOLARI, FİŞLER VE ŞARJ KABLOSUNA İLİŞKİN UYARILAR	4
2 - TANIM	4
3 - ELEKTRİKSEL TEKNİK ÖZELLİKLER	5
4 - KULLANICI ARAYÜZÜ VE KİMLİK DOĞRULAMA	5
5 - BAĞLANTI	5
8 - MEKANİK ÖZELLİKLER	6
7 - ÇEVRESEL TEKNİK ÖZELLİKLER	6
8 - DURUM LED'İ GÖSTERGESİ	7
9 - GENEL BİLGİLER	8
9.1 - ÜRÜN BİLEŞENLERİNİN TANITIMI	8
9.2 - CCS ÇIKIŞI	9
10 - ŞARJ SENARYOLARI (TÜM SENARYOLARI KAPSAR)	10
10.1 - DC CCS ÇIKIŞI	10
10.1.1 - ARAÇ BAĞLANTISI & ŞARJ	10
10.1.2 - ŞARJ DURDURMA	12
10.1.3 - ŞARJ TAMAMLANDI	14
10.1.4 - ACİL DURDURMA (OPSİYONEL)	15
11 - SERTİFİKALI ENERJİ ÖLÇERLİ ÜRÜNLER (OPSİYONEL)	16
12 - KAPI DURUM ANAHTARI	17
13 - EĞİM SENSÖRÜ	17
14 - HATA VE ARIZA DURUMLARI	18
14.1 - HATA DURUMLARI	18
15 - TEMİZLİK VE BAKIM	18
16 - PERİYODİK BAKIM LİSTESİ	19
17 - KABLOSUZ LAN VERİCİSİ ÖZELLİKLERİ	20

1 - GÜVENLİK BİLGİLERİ



DİKKAT
ELEKTRİK ÇARPMASI RİSKİ



DİKKAT: ELEKTRİKLİ ARAÇ ŞARJ CİHAZI, YÜRÜRLÜKTEKİ BÖLGESEL VEYA ULUSAL ELEKTRİK YÖNETMELİKLERİ VE STANDARTLARINA GÖRE LİSANSLI VEYA DENEYİMLİ BİR ELEKTRİKÇİ TARAFINDAN MONTE EDİLMELİDİR.



DİKKAT:



Elektrikli araç şarj cihazının AC şebeke bağlantısı ve yük planlaması, yürürlükteki bölgesel veya ulusal elektrik yönetmelikleri ve standartlarında belirtilen yetkililer tarafından gözden geçirilecek ve onaylanacaktır. Birden fazla elektrikli araç şarj cihazı kurulumu için yük planı buna göre oluşturulacaktır. AC şebeke bağlantısı veya yük planlamasındaki hatalardan kaynaklanan hasar ve risklerden üretici, hiçbir şekilde doğrudan veya dolaylı olarak sorumlu tutulamaz.



DİKKAT: ACİL DURUM DÜĞMESİ OLMAYAN CİHAZLAR İÇİN;

Şarj istasyonunda normal çalışma dışında şüpheli veya acil bir durum meydana gelirse, önce uygun anahtar veya düğmeyi (modele göre değişebilir) kullanarak aracı şarjdan çıkarın ve ardından cihazın prizle olan bağlantısını kesin. Alternatif bir seçenek olarak, montajcı tarafından besleme yapılan panodaki MCB veya RCCB'nin kapatılması değerlendirilebilir.

ÖNEMLİ - Cihazı kurmadan veya çalıştırmadan önce bu talimatların tamamını dikkatlice okuyunuz.

1.1 - GÜVENLİK UYARILARI

- Bu kılavuzu güvenli bir yerde saklayın. Bu güvenlik ve kullanım talimatlarını, gerektiğinde başvurabilmek için güvenli bir yerde saklayınız.
- Etiket üzerindeki voltajı kontrol edin ve uygun ana voltaj olmadan şarj istasyonunu kullanmayın.
- Cihazın düzgün çalıştığından emin olmadığınızda ya da herhangi bir hasar tespit ettiğinizde, cihazı kullanmayı bırakın ve ana dağıtım panosundaki devre kesicileri (MCCB ve RCCB) kapatın. Yerel bayinize danışın.
- Şarj sırasında ortam sıcaklığı -35°C ile $+50^{\circ}\text{C}$ arasında (doğrudan güneş ışığı olmadan) ve bağıl nem %5 ile %95 arasında olmalıdır. Şarj istasyonunu yalnızca belirtilen çalışma koşullarında kullanın.
- Şarj istasyonunun aşırı ısınmasını önlemek için cihaz konumu en iyi şekilde seçilmelidir. Doğrudan güneş ışığı veya ısı kaynakları nedeniyle yüksek çalışma sıcaklığı, şarj akımının azalmasına veya şarj sürecinin geçici olarak kesilmesine neden olabilir.
- Şarj istasyonu hem dış mekan hem de iç mekan kullanımı için tasarlanmıştır. Kamuya açık alanlarda da kullanılabilir.
- Yangın, elektrik çarpması veya ürün hasarı riskini azaltmak için, cihazı şiddetli yağmur, kar, elektrik fırtınası veya diğer şiddetli hava koşullarına maruz bırakmayın. Ayrıca şarj istasyonu dökülen ya da sıçrayan sıvılardan korunmalıdır.

- Keskin metal nesnelere şarj istasyonunun uç terminallerine, elektrikli araç konektörüne ve diğer tehlikeli canlı parçalara dokunmayın.
- Cihazı ısı kaynaklarından uzak tutun ve yanıcı, patlayıcı, tehlikeli maddeler, kimyasallar veya buharlardan koruyun.
- Patlama Riski. Bu ekipmanda, yanıcı buharlara maruz bırakılmaması gereken iç ark veya kıvılcım oluşturan parçalar bulunmaktadır. Cihaz, çukur alanlara veya zemin seviyesinin altına yerleştirilmemelidir.
- Patlama ve elektrik çarpması riskini önlemek için, belirtilen Devre Kesici ve RCD'nin bina şebekesine bağlı olduğundan emin olun.
- Şarj İstasyonu tabanı, yer seviyesinde (veya üzerinde) olmalıdır.
- Adaptörlerin veya dönüştürücülerin kullanılması yasaktır. Kablo uzatma setlerinin kullanılması yasaktır.



UYARI : Azaltılmış fiziksel, duyuşsal veya zihinsel yeteneklere sahip olan veya deneyim ve bilgi eksikliği olan kişilerin (çocuklar dahil) elektrikli cihazları denetimsiz kullanmalarına asla izin vermeyin.



DİKKAT: Bu araç şarj ünitesi, şarj sırasında havalandırma gerektirmeyen elektrikli araçları şarj etmek için tasarlanmıştır.

1.2 - ŞARJ İSTASYONUNDA YANGINLA MÜCADELE TALİMATLARI

- Kişisel Güvenlik: Bir yangın veya tehlike belirtisi fark ederseniz, önceliğinizin kendi güvenliğinizin olmalıdır. Risk almayın.
- Acil Servislerin Derhal Bilgilendirilmesi: Bulduğunuz bölgedeki ilgili acil servislerle iletişime geçin. Acil numara 998 veya 112'yi arayın.
- Şarjın Durdurulması: Güvenli ise, şarj kablosunu araçtan ve şarj istasyonundan çıkarın.
- Yangın Söndürme Maddelerinin Kullanımı: Yakınızdaki yangın söndürücü veya başka yangın söndürme ekipmanı bulunuyorsa ve bunları kullanma konusunda eğitimliyseniz, yangını söndürmeye çalışın. Ancak asla kendi güvenliğinizi riske atmayın.
- Ateşle Doğrudan Temastan Kaçınım: Uygun ekipmanınız veya bilginiz yoksa ya da yangın çok büyük veya tehlikeliyse, söndürmeye çalışmayın.
- İstasyondan Uzaklaşın: Yangın kontrolsüz veya büyüyorsa, güvenli bir mesafeyi koruyarak şarj istasyonundan uzaklaşın.
- Dumani İçinize Çekmekten Kaçınım: Dumani solumaktan kaçınım. Mümkünse burnunuzu ve ağızınızı nemli bir bez veya giysiyle kapatın.
- Çevrenizdekileri Uyarın: Çevrenizdekileri yangın tehlikesi konusunda bilgilendirin ve bölgeden ayrılmalrı için uyarın.
- Acil Servisleri Bekleyin: Bölgeden güvenli bir şekilde ayrıldıktan sonra, sizin için güvenli bir noktada acil servislerin gelmesini bekleyin.
- İstasyon Alanına Geri Dönmeyin: Acil servisler operasyonlarını tamamlamadan şarj istasyonu alanına geri dönmeyin.
- Olayın Bildirilmesi: Olayı bildirmek için müşteri desteğiyle iletişime geçin.

Unutmayın, güvenlik her şeyden önemlidir. Yangın durumunda, her zaman yerel acil servislerle iletişime geçin ve onların talimatlarına uyun.

1.3 - TOPRAK BAĞLANTISI UYARILARI

- Şarj istasyonu merkezi topraklama sistemine bağlanmalıdır. Şarj istasyonuna giren toprak iletkeni, cihazın içindeki topraklama pabucuna bağlanmalıdır. Bu bağlantı devre iletkenleriyle birlikte yapılmalı ve şarj istasyonundaki topraklama barasına bağlanmalıdır. Şarj istasyonuna yapılacak bağlantılar, kurulumcu ve kullanıcı sorumluluğundadır.
- Elektrik çarpması riskini azaltmak için yalnızca düzgün topraklanmış prizlere bağlayın.
- UYARI : Kurulum ve kullanım sırasında şarj istasyonunun sürekli olarak düzgün bir şekilde topraklandığından emin olun.

1.4 - GÜÇ KABLOLARI, FİŞLER VE ŞARJ KABLOSUNA İLİŞKİN UYARILAR

- Şarj istasyonu tarafındaki fiş ve prizlerin uyumlu olduğundan emin olun.
- Hasarlı bir şarj kablosu yangına yol açabilir veya elektrik çarpmasına neden olabilir. Esnek şarj kablosu veya araç kablosu aşınmış, yalıtımı zarar görmüş ya da herhangi bir hasar belirtisi taşıyorsa bu ürünü kullanmayın.
- Şarj kablosunun doğru şekilde konumlandırıldığından emin olun; üzerine basılmamalı, takılmamalı, hasar görmemeli ve zorlanmamalıdır.
- Şarj kablosunu zorla çekmeyin veya keskin nesnelere hasar vermeyin.
- Islak elle güç kablosuna/fişine veya araç kablosuna asla dokunmayın; bu kısa devreye veya elektrik çarpmasına neden olabilir.
- Yangın veya elektrik çarpması riskini önlemek için bu cihazı uzatma kablosuyla kullanmayın. Ana kablo veya araç kablosu hasar görmüşse, tehlikeyi önlemek için üretici, yetkili servis veya benzer yeterliliğe sahip kişiler tarafından değiştirilmelidir.
- Ana güç dağıtım kablosuna bağlanırken uygun korumayı kullanın.

2 - TANIM

Model Adı	EVC12-DC40 Serisi 1. Yıldız (*) : Anma Gücü 40 : 40 kW DC Çıkış Gücü 2. Yıldız (*) : DC çıkış kombinasyonu 1 C : CCS Çıkışı 3. Yıldız (*) : Sayaç Seçeneği Boş : MID ölçer yok -MID : MID ölçer -EICH: Eichrecht Ölçer
Kabin	EVC12-DC40

3 - ELEKTRİKSEL TEKNİK ÖZELLİKLER

IEC Koruma sınıfı		Sınıf - I
Güç Girişi	Giriş Değeri	230/400 Vac \pm 10%, 50/60 Hz, 61 A / 3 Faz
	Bağlantı	3L - N - PE
	Artık Akım İzleme	230Vac RCBO 1P+N, Tip A, 30mA
	Güç faktörü	> 0.98
	Yeterlik	> % 95
CCS çıkışı	Maksimum Güç	40 kW
	Voltaj Aralığı	200 – 920 V
	Maksimum Akım	133A
	Arayüz Uyumluluğu	IEC 62196-1 / 3 IEC 61851-1 / 23 / 24 ISO 15118-1 / 2 / 3 DIN 70121
İç Korumalar		Kaçak akım cihazı, Yalıtım izleme, Aşırı akım / Aşırı gerilim / Düşük gerilim / Kısa devre / Aşırı sıcaklık / Aşırı gerilim koruması

4 - KULLANICI ARAYÜZÜ VE KİMLİK DOĞRULAMA

Ekran	Dokunmatik Ekransız 7" Renkli TFT LCD (16:9)
RFID Okuyucu Modülü	ISO-14443A/B ve ISO-15693
Kullanıcı Arayüzü	Aydınlatmalı düğmeler
Ödeme modülü	İsteğe bağlı Temassız modül
Tak ve Şarj Et	ISO15118
DC MID Ölçer	MID Ölçer Sertifikalı Eichrecht Uygunluğu (Opsiyonel)

5 - BAĞLANTI

LAN Bağlantısı	10/100 Mbps Ethernet
WLAN Bağlantısı	2.4GHz/5GHz: 802.11 a/b/g/n/ac
Mobil Bağlantı	GSM 900/1800 UMTS 900/2100 LTE Bandı 1/3/7/8/20/28A
OCPP Özellikleri	OCPP 1.6 J








8 - MEKANİK ÖZELLİKLER

Malzeme	Sac Metal	
Koruma Derecesi	Giriş Koruması Darbe Koruması	IP54 IK10
Soğutma	Zorunlu Hava Soğutma Fanı	
Kablo Uzunluğu	CCS2: 3,5m (varsayılan) veya 5m (opsiyonel)	
Boyutlar(Ürün)	Yükseklik:635 mm Genişlik: 630 mm Derinlik: 250 mm	
Boyutlar (paketli)	1000 x 850 x 560 mm (Y x G x D)	
Ağırlık (Ürün)	80 kg	
Ağırlık (paket ile)	135 kg	

7 - ÇEVRESEL TEKNİK ÖZELLİKLER

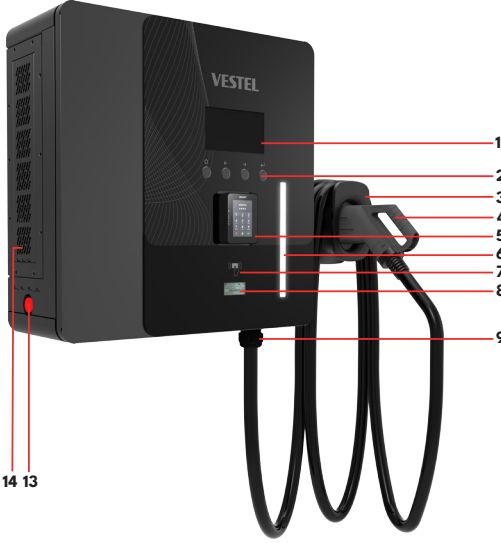
Çalışma Durumu	Sıcaklık	-35°C ila +50°C (+40°C ile +50°C arası güç düşürme uygulanır) Kredi kartı opsiyonuna sahip ürünler için -20°C ila +50°C
	Nem	%5 - %95 (bağıl nem, yoğuşma olmadan)
	Yükseklik	0 - 2000m

8 - DURUM LED'İ GÖSTERGESİ

LED DURUMU		MOD
	Beyaz Yanıyor	Ürün başlatıldığında.
	Yeşil Sürekli Yanıyor	Ürün beklemede iken. (Şarj yok).
	Mavi Sürekli Yanıyor	Kablo EV'ye takıldığında.
	Şarj yüzdesi led sayısına göre değişmektedir, bir led yanıp sönmektedir.	Şarj Olurken.
	Mavi Sürekli Yanıyor	Şarj askıya alındı veya tamamlandı.
	Kırmızı Sürekli Yanıyor	Hata.
	Fiş çıkarılana kadar mavi.	Şarj tamamlandı.

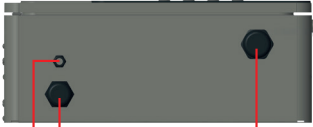
9 - GENEL BİLGİLER

9.1 - ÜRÜN BİLEŞENLERİNİN TANITIMI



- 1- Bilgi Ekranı
- 2- Butonlar
- 3- CCS kör soket
- 4- DC Çıkışı
- 5- Ödeme Terminali (Opsiyonel)
- 6- Durum gösterge LED'i
- 7- RFID Kart Okuyucu
- 8- MID Sayaç Ekranı (Opsiyonel)
- 9- Şarj istasyonu bağlantı kablosu rakor somunu
- 10- Şarj istasyonu Ethernet bağlantı kablosu rakor somunu
- 11- AC Giriş Soketi
- 12- DC Çıkış Soketi
- 13- Acil Durum Butonu
- 14- Güç Modülü için Hava Filtresi ve Erişim Kapağı

14 13



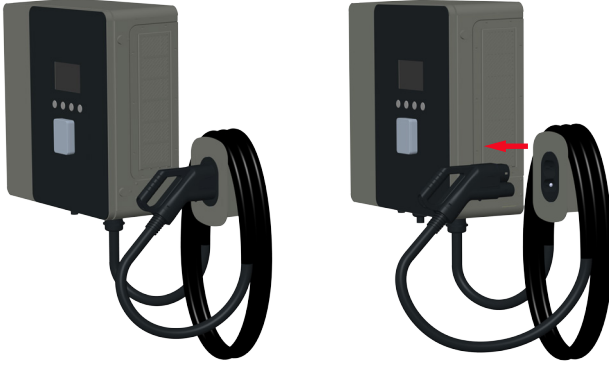
10 11

12

Tüm ürün görselleri yalnızca temsili amaçlıdır

9.2 - CCS Çıkışı

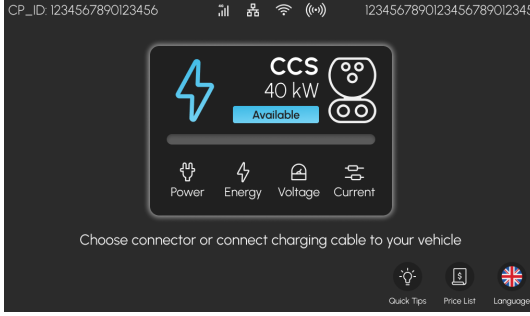
Şarj fişini cihazdan çıkarttın. Ardından şarj etmeye başlamak için araca takın.



10 - ŞARJ SENARYOLARI (TÜM SENARYOLARI KAPSAR)

Şarj kablosunu priz soketine bağlayın/şarj fişini priz soketinden çıkarın.

Şarj istasyonunun ana ekranında, kullanmak istediğiniz fişe dokunabilir veya fişi doğrudan araca bağlayabilirsiniz.



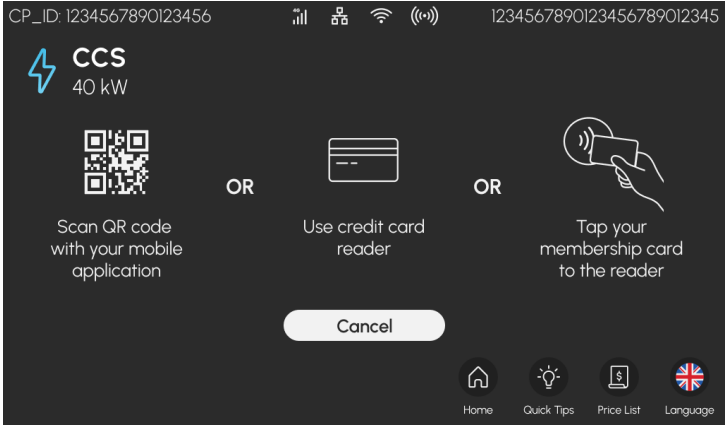
10.1 - DC CCS Çıkışı

10.1.1 - ARAÇ BAĞLANTISI & ŞARJ

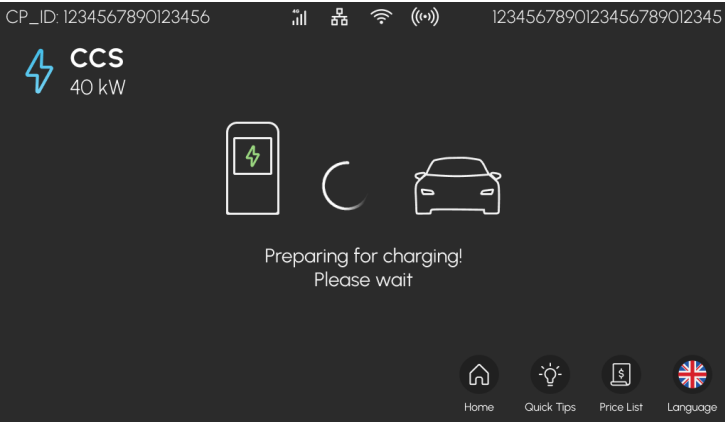
1- Ödeme ekranına geçmek için şarj kablosunu bağlayın.



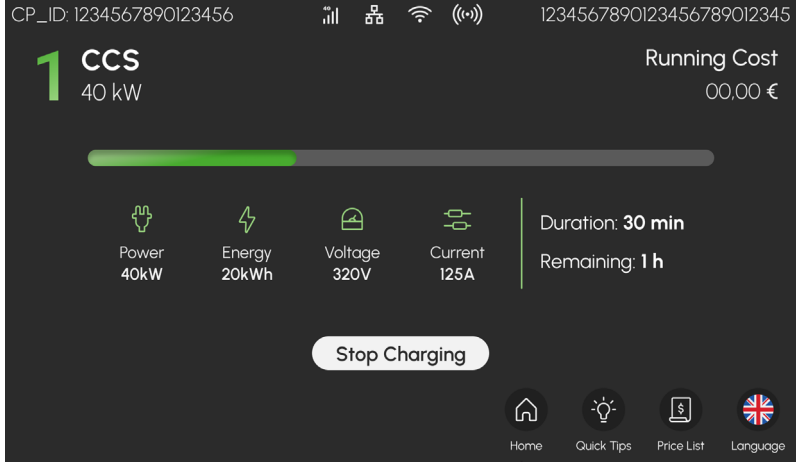
2- Şarjı başlatmak için RFID kartınızı okutun veya QR Kodunu tarayın. (Webconfig'de AutoCharge seçiliyse ve sistemde araç kaydı mevcut ise RFID kartı okutulmadan şarj başlar).



3- Şarj oturumunun başlaması birkaç saniye alabilir. Şarj durumu, şarj sayfasında görülebilir.



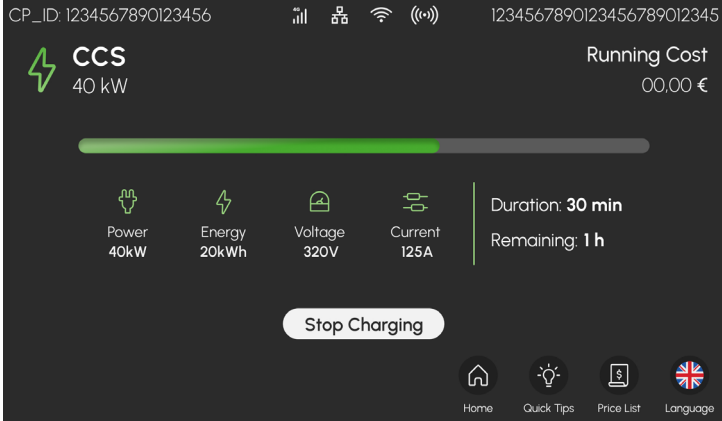
4- Şarj sırasında, şarj durumu ana menüde görülebilir.



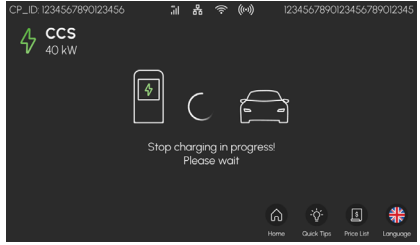
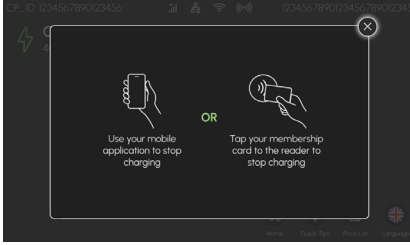
Tüm ürün görselleri yalnızca temsili amaçlıdır

10.1.2 - ŞARJ DURDURMA

1- Şarj oturumunu sonlandırmak için "Şarjı Durdur" butonuna tıklayın.

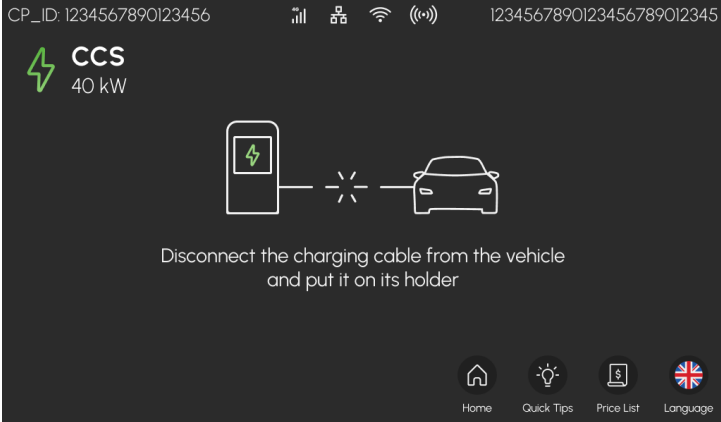


2- RFID kartınızı veya QR Kodunu tarayın.



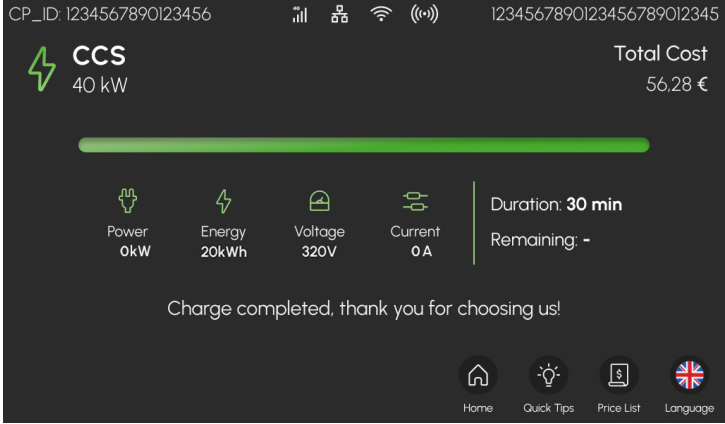
3- Şarj kablosunu çıkarın.

Bağlantı kesildikten sonra, otomatik olarak ana ekrana geçeceksiniz.



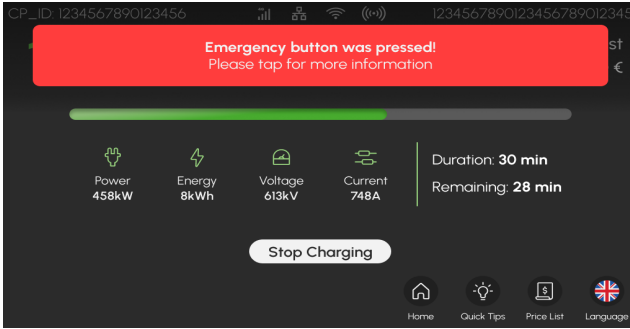
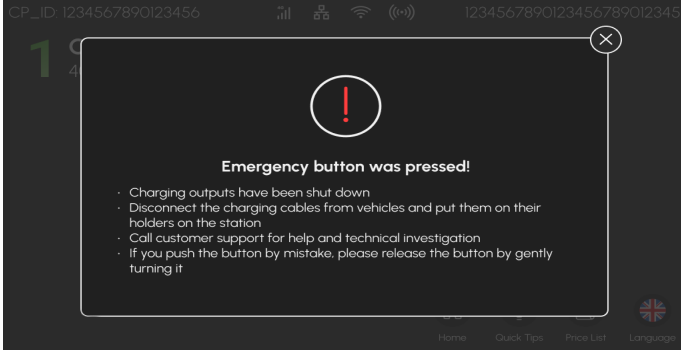
10.1.3 -ŞARJ TAMAMLANDI

Şarj işlemi başarıyla tamamlandı.



10.1.4 - ACİL DURDURMA (Opsiyonel)

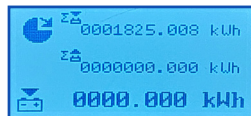
Acil durdurma butonuna basıldığında ekrandaki talimatları izleyin.



11 - SERTİFİKALI ENERJİ ÖLÇERLİ ÜRÜNLER (OPSİYONEL)

RFID/Otomatik şarj ve kredi kartı (opsiyonel) kimlik doğrulama yöntemleri, işlem başında enerji kaydedici ekranında farklı bilgiler gösterir.

RFID/Otomatik şarj

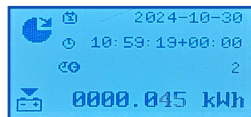


Kredi kartı

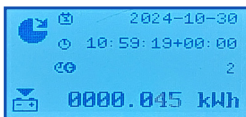


İşlem başlangıcındaki yerel tarih ve saat İşlemin toplam süresi

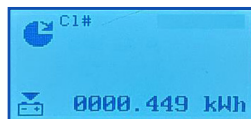
RFID/Otomatik şarj



Kredi kartı

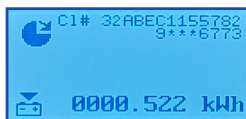


Müşteri RFID/Otomatik şarj ID



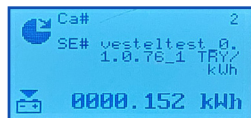
Müşteri kredi kartı ID

Şarj istasyonu operatörünün ön eki, ardından kredi kartı ID'sinin ilk 6 hanesi ve son 4 hanesi

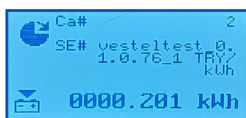


Kablo telafisi, EVSE tanımlama girişi ve şarj noktası ID_Sw-Sürüm_Tarife (şarj noktası ID_Sw sürüm_tarife) ile para birimi

RFID/Otomatik şarj

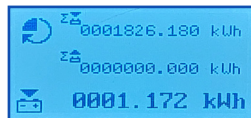


Kredi kartı

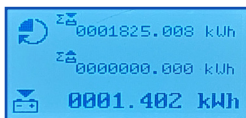


İşlem sonunda enerji kaydı.

RFID/Otomatik şarj

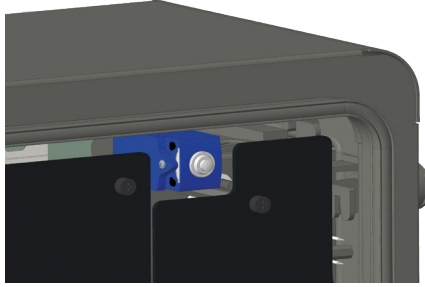


Kredi kartı



12 - KAPI DURUM ANAHTARI

Kapı pozisyonunun davranışı, terminal üzerinden verilen normalde açık veya normalde kapalı olarak ayarlanmış 2 farklı koşul ile izlenebilir. Kapılar açıldığında, kesici, istasyon dışındaki ana panelden, kuru kontağa bağlanacak bir kontrol kablosu ile kontrol edilebilir. Bu bilgi ayrıca OCPP aracılığıyla servise iletilir.

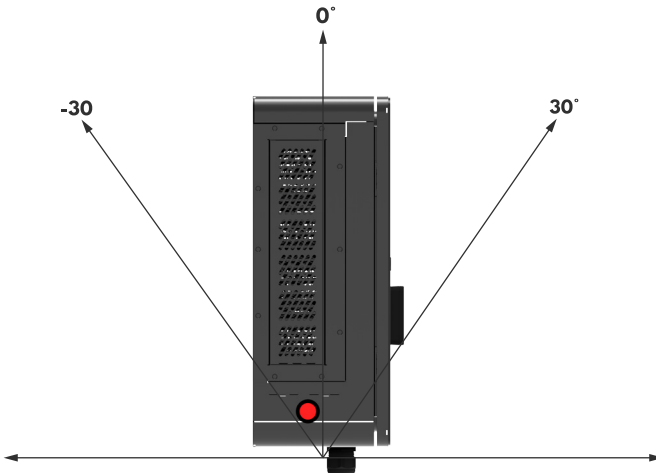


13 - EĞİM SENSÖRÜ

Ürün ileri veya geri yönde önceden belirlenmiş eğim açısına ulaştığında, eğim sensörü bu durumu algılar ve eğim açısı bilgisini OCPP üzerinden iletir. Sonuç olarak soketler devre dışı kalıyor ve ekranda “Arızalı” mesajı çıkar. Ancak ürünün enerjisi kesilmez.

Bu gibi durumlarda şarj istasyonu işletmecisi ürünün bağlı olduğu enerji panelinden elektriği manuel olarak kesmelidir.

NOT: Varsayılan eğim açısı 30 dereceye ayarlanmıştır. Bu değer WEB kullanıcı arayüzü üzerinden değiştirilebilir.



14 - HATA VE ARIZA DURUMLARI

- İki tür hata veya arıza vardır:
- **Genel Hatalar:** Bu arıza veya hata, her iki çıkışı da etkiler.
- **Şarj Çıkışı Hataları:** Bu arıza yalnızca bir soket veya fişi etkiler.

14.1 - HATA DURUMLARI

Problem	Olası Nedenler	Çözüm Önerileri
Güç Kesintisi	Güç kesintisi var veya şebeke voltajı belirtilen aralıkta değil.	Giriş devre kesicilerinin kapalı olmadığını ve giriş voltajı ile faz dönüşünün kurulum kılavuzunda belirtildiği gibi olduğunu kontrol edin.
CCS çıkışı kullanılmıyor	RCBO attı	Önce kablo izolasyonunu kontrol edin. RCBO'yu açın. ("CİHAZ ÇIKIŞI İÇİN DEVRE KESİCİ YERLERİ" bölümüne bakınız) İstasyon çıkışının işlevselliğini kontrol edin.
Tüm çıkışlar kullanılmıyor	Genel hata	Lütfen bir elektrik kesintisi olup olmadığını kontrol edin. Ardından, üst dağıtım kutusundaki devre kesiciyi kontrol edin. Eğer çıkışlar hala kullanılmıyorsa, lütfen yetkili servisle iletişime geçin.

15 - TEMİZLİK VE BAKIM

TEHLİKE

- Elektrikli araç şarj cihazınızı, aracınızı şarj ederken temizlemeyin.
- Cihazı su ile yıkamayınız.
- Aşındırıcı bezler ve deterjanlar kullanmayın. Mikrofiber bez önerilir.

16 - PERİYODİK BAKIM LİSTESİ

	Bakım Süresi (yıl)									
	1	2	3	4	5	6	7	8	9	10
Hava filtreleri	R	R	R	R	R	R	R	R	R	R
Fişler	I	I	I	I	I	I	I	I	I	I
Ekran	C	C	C	C	C	C	C	C	C	C
Dağıtım elemanları (MCB, RCBO)	T	T	T	T	T	T	T	T	T	T
AC giriş terminalleri	T	T	T	T	T	T	T	T	T	T
DC röle terminalleri	T	T	T	T	T	T	T	T	T	T
DC çıkış kablosu ve terminalleri	T	T	T	T	T	T	T	T	T	T
Kabin	C	C	C	C	C	C	C	C	C	C
Topraklama direnci	M	M	M	M	M	M	M	M	M	M

C : Temizleyin

I Denetleyin (kontrol edin, onaylayın, temizleyin, sıkın veya gerekiyorsa değiştirin)

M Ölçün

T Sıkın

R Gözden geçirin

Hava filtreleri

Hava filtreleri bakım sırasında her yıl değiştirilmelidir.

Fişler

Bakım sırasında tüm fişler kontrol edilmelidir. Eğer fiş kırılmış veya çatlamışsa, değiştirilmesi gerekir. Ayrıca, tüm fişlerle bir şarj denemesi yapılmalıdır.

Ekran

Bakım sırasında ekran dokunmatik olmadığı için fiziksel butonlar kullanılarak ekran kontrol edilmelidir. Bu butonlar aracılığıyla tüm fonksiyonlar kontrol edilebilmektedir. Butonların çalışmasında bir problem yoksa ekranın temizlenmesi gerekir.

Dağıtım elemanları (MCB, RCBO)

Bakım sırasında dağıtım elemanları (MCB, RCBO) kontrol edilmeli ve sıkılmalıdır. Bu, 2 Nm torklu bir tornavida ile sıkılabilir.

AC giriş terminalleri

Bakıma giderken AC giriş terminalleri kontrol edilmeli ve sıkılmalıdır. Metrik 8 civatalar için 8 Nm ve metrik 10 civatalar için 10 Nm ile sıkılmalıdır.

DC röle terminalleri

Bakıma giderken, DC röle terminalleri kontrol edilmeli ve sıkılmalıdır. Sıkma işlemi 6,5 Nm ile uygulanmalıdır.

DC çıkış kablosu ve terminalleri

Bakıma giderken DC çıkış kablosu ve terminali kontrol edilmelidir. Herhangi bir hasar olup olmadığı kontrol edilmelidir.

Kabin

Bakıma giderken dış kabinin temizlenmesi gerekir.

Topraklama direnci

Bakıma giderken, meger ile ölçüm yapar gibi bir mekanizma kurulmalıdır. Kazıklar çakıldıktan sonra iki kazık arasındaki gerilimin 1V'dan az olması gerekir.

17 - KABLOSUZ LAN VERİCİSİ ÖZELLİKLERİ

Frekans Aralıkları	Maksimum Çıkış Gücü
2400 - 2483,5 MHz (CH1 - CH13)	< 100 mW
5150 - 5250 MHz (CH36 - CH48)	< 200 mW (*)
5250 - 5350 MHz (CH52 - CH64)	< 200 mW (*)
5470 - 5725 MHz (CH100 - CH140)	< 200 mW (*)

(*) Ukrayna için '< 100 mW'

Ülke Kısıtlamaları

Bu Kablosuz LAN ekipmanı, tüm AB ülkelerinde, Birleşik Krallık'ta ve Kuzey İrlanda'da (ve ilgili AB ve/veya Birleşik Krallık direktiflerini izleyen diğer ülkelerde) ev ve ofis kullanımı için tasarlanmıştır. 5.15 – 5.35 GHz bandında yalnızca tüm AB ülkelerinde, Birleşik Krallık'ta ve Kuzey İrlanda'da (ve ilgili AB ve/veya Birleşik Krallık direktiflerini izleyen diğer ülkelerde) kapalı alanlarda kullanım kısıtlaması vardır. Kamuya açık kullanım, ilgili hizmet sağlayıcının genel iznine tabidir.

Ülke	Kısıtlama
Rusya Federasyonu	Sadece iç mekanda kullanılabilir
İsrail	Yalnızca 5180 MHz-5320 MHz aralığı için 5 GHz bandı

Herhangi bir ülkenin gereklilikleri her an değişebilir. Kullanıcıların, hem 2,4 GHz hem de 5 GHz kablosuz LAN'lar için ulusal yönetmeliklerinin güncel durumu hakkında yerel yetkililerle görüşmeleri önerilir.

İşbu belge ile, Vestel Mobilite SAN. VE TİC. A.Ş., EVC tipi radyo ekipman ürününün 2014/53/EU Direktifi ve 2017 Radyo Ekipman Yönetmeliğine uygun olduğunu beyan eder. AB uygunluk beyanının tam metnine şu adresten ulaşılabilir: doc.vosshub.com.

VESTEL

MOBILITY

VESTEL MOBİLİTE SANAYİ VE TİCARET A.Ş. EGE SERBEST BÖLGE ŞUBESİ

Zafer SB Mah. Ayfer Sok. No:22 İç Kapı No:1 Gaziemir, İzmir/ TÜRKİYE

Telefon (pbx) : 90 (232) 251 72 90 Fax : 90 (232) 251 73 13

Gaziemir V.D. : 837 001 0241

